



МИНИСТЕРСТВО СОЦИАЛЬНОГО РАЗВИТИЯ, ОПЕКИ И
ПОПЕЧИТЕЛЬСТВА ИРКУТСКОЙ ОБЛАСТИ

ОБЛАСТНОЕ ГОСУДАРСТВЕННОЕ КАЗЕННОЕ
УЧРЕЖДЕНИЕ «УПРАВЛЕНИЕ СОЦИАЛЬНОЙ
ЗАЩИТЫ НАСЕЛЕНИЯ
ПО ТАЙШЕТСКОМУ РАЙОНУ

665003, Иркутская область, г. Тайшет, м/н Пахотищева, 24 Н
(код 39563) тел. 2-69-12, 2-69-18
т/факс 2-69-12, 2-69-12, 2-69-18
E-mail: dszn-taishet@yandex.ru
FTP: taishet@guszn.local

На №

13.01.17

№

89

От

Начальнику управления образования
администрации Тайшетского района

Л.В.Семчишиной

Руководителям дошкольных
образовательных учреждений

Главам городских (сельских)
поселений

Директору
ОГУСО «Комплексный центр
социального обслуживания населения
г. Тайшета и Тайшетского района»
Бересневой С.В.
(для участковых социальных
специалистов)

О информации

Уважаемые коллеги !

Направляем в Ваш адрес памятку о компенсации родительской платы, взимаемой с родителей (законных представителей), за присмотр и уход за детьми в образовательных организациях, реализующих образовательную программу дошкольного образования, которую просим Вас разместить в местах доступных для граждан, а также озвучить на родительских собраниях.

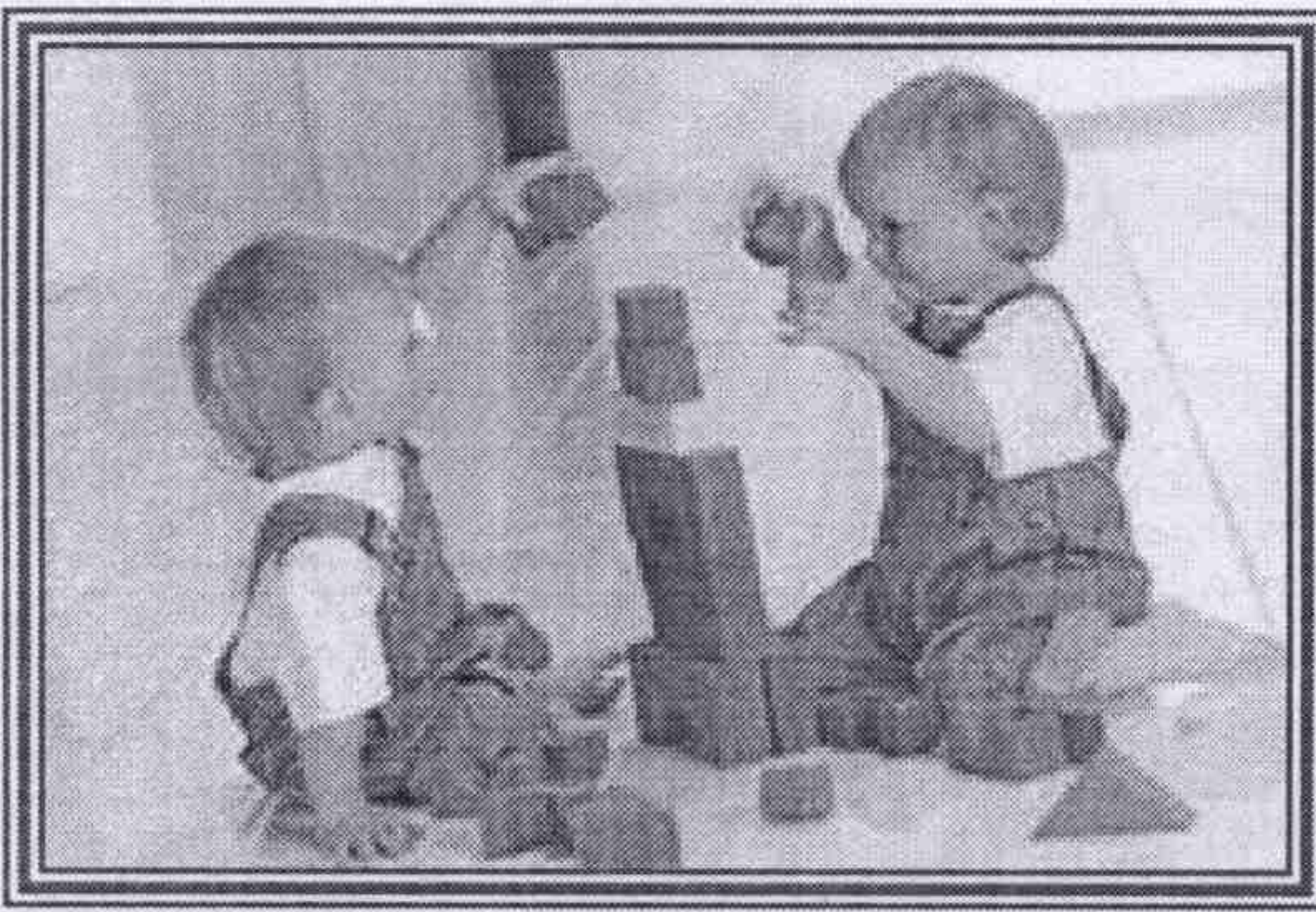
Обращаем внимание, что с 1 января 2017 года право на компенсацию родительской платы за присмотр и уход за детьми в образовательных организациях, реализующих образовательную программу дошкольного образования, в Иркутской области имеют семьи, у которых среднедушевой доход ниже двукратной величины прожиточного минимума, установленной в целом по Иркутской области в расчете на душу населения.
В случае неподтверждения до 31 марта 2017 года права на получение компенсации родительской платы выплата будет прекращена с 1 апреля 2017 года.

Благодарим Вас за сотрудничество и взаимопонимание !

Директор ОГКУ
«УСЗН по Тайшетскому району»:

Е.П.Ротарь

Быкова И.В.,
2-69-12



ПАМЯТКА

О КОМПЕНСАЦИИ РОДИТЕЛЬСКОЙ ПЛАТЫ,
ВЗИМАЕМОЙ С РОДИТЕЛЕЙ (ЗАКОННЫХ
ПРЕДСТАВИТЕЛЕЙ), ЗА ПРИСМОТР И УХОД ЗА ДЕТЬМИ
В ОБРАЗОВАТЕЛЬНЫХ ОРГАНИЗАЦИЯХ,
РЕАЛИЗУЮЩИХ ОБРАЗОВАТЕЛЬНУЮ ПРОГРАММУ
ДОШКОЛЬНОГО ОБРАЗОВАНИЯ

*Статья 15 Закона Иркутской области от 10 июля 2014 года
№ 91-ОЗ «Об отдельных вопросах образования в Иркутской
области»*

1. Категории граждан,
получающих данную
компенсацию

Один из родителей (законных представителей), внесших родительскую плату за присмотр и уход за детьми в соответствующей образовательной организации, в семьях со среднедушевым доходом ниже двукратной величины прожиточного минимума, установленной в целом по Иркутской области в расчете на душу населения

2. Куда обращаться

В областное государственное казенное учреждение «Управление социальной защиты населения» по месту жительства (месту пребывания).

3. Размер компенсации

На первого ребенка в семье – **20%** среднего размера родительской платы, установленного на территории Иркутской области;
на второго ребенка – **50%** среднего размера родительской платы, установленного на территории Иркутской области;
на третьего и последующих детей – **70%** среднего размера родительской платы, установленного на территории Иркутской области.

4. Необходимые документы

- 1) заявление;
- 2) копия паспорта родителя (законного представителя);
- 3) копия документа, подтверждающего статус законного представителя (копия акта о назначении опекуна, договор о передаче ребенка (детей) на воспитание в семью);
- 4) копия свидетельства о рождении ребенка (детей);
- 5) документы, подтверждающие состав семьи:
копия свидетельства о заключении брака – для состоящих в браке родителей (законных представителей);
копия свидетельства о регистрации по месту пребывания либо справка о составе семьи – для не состоящих в браке родителей;
- 6) копия документа, подтверждающего внесение родительской платы (справка, квитанция) (предоставляется родителем в случае отсутствия соглашения между учреждением и учредителем образовательной организации);
- 7) копия лицензии на право осуществления образовательной деятельности, выданной образовательной организации (родитель праве предоставить самостоятельно, в случае не предоставления – запрашивается учреждением в порядке межведомственного взаимодействия);
- 8) справка о количестве дней в календарном месяце, в течение которых ребенок посетил образовательную организацию (предоставляется родителем в случае отсутствия соглашения между учреждением и учредителем образовательной организации);
- 9) копия договора между образовательной организацией, которую посещает ребенок (дети), и родителем (законным представителем), обратившимся за установлением компенсации;
- 10) документы, подтверждающие размер доходов членов семьи за шесть последних календарных месяцев, предшествующих месяцу

справка о заработной плате с места работы (основной, по совместительству), а также документы, содержащие сведения о размере иных доходов, полученных гражданином от физических лиц, юридических лиц или индивидуальных предпринимателей;
документ о размере полученной пенсии;
документы о размере иных пособий, социальных и компенсационных выплат, полученных за счет средств бюджетов бюджетной системы РФ, в том числе, документы о размере социальных выплат граждан, признанным безработными.

5. Периодичность выплаты компенсации

Ежемесячно через кредитную организацию (на счет банковской карты, счет по вкладу), организацию почтовой связи, иные доставочные организации.